

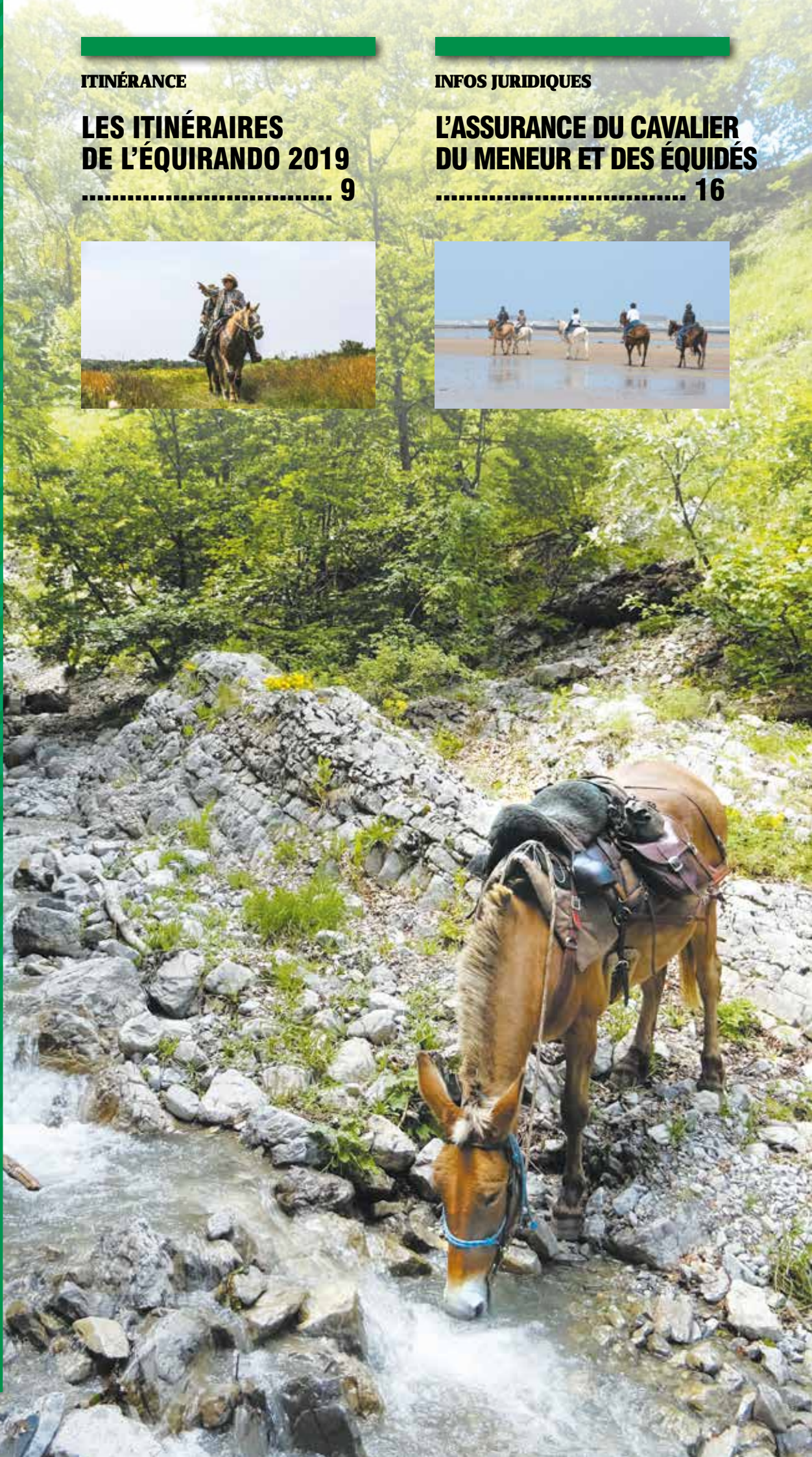
ITINÉRANCE

**LES ITINÉRAIRES
DE L'ÉQUIRANDO 2019**
..... 9



INFOS JURIDIQUES

**L'ASSURANCE DU CAVALIER
DU MENEUR ET DES ÉQUIDÉS**
..... 16



ACHETEZ VOS BILLETS

sur WWW.SALON-CHEVAL.COM

PARIS HORSE WEEK 2018



**SALON DU
CHEVAL
DE PARIS**
2018

CHAMPIONNAT DU
MONDE
DU CHEVAL
ARABE
ARABIAN HORSE WORLD CHAMPIONSHIP

23 AU 25 NOVEMBRE

CONCOURS HIPPIQUE

INDOOR
DE PARIS
PRO, AMATEUR, CLUB, PONEY

24 NOV. AU 2 DÉC.

SPORT & SPECTACLE

★
NUIT DU
CHEVAL

24 NOVEMBRE


LONGINES
MASTERS
PARIS

29 NOV. AU 2 DÉC.

**24 NOV
02 DEC**
PARIS NORD VILLEPINTE

Une manifestation officielle du
CENECA
Centre national des expositions
& concours agricoles

COMEXPOSIUM


FÉDÉRATION FRANÇAISE
D'ÉQUITATION

FEI



www.salon-cheval.com

sommaire

Les brèves	4
Événement	8
◆ En direct du comité d'organisation	
Itinérance	9
◆ Les itinéraires de l'Equirando 2019	
Développement	10
◆ A chacun son activité équestre !	
◆ Qu'est-ce qui passionne tant les cavaliers ?	
Publication	12
◆ Le cahier de cavalier nature poney	
Attelage	13
◆ Faire le bon choix	
Initiatives en régions	14
◆ Normandie	
◆ Hauts-de-France	
Infos juridiques	16
◆ L'assurance du cavalier, du meneur et des équidés	
Randonneurs en herbe	18
◆ Choisir son compagnon de rando	
◆ Aïe ! Ça griffe	
◆ Nos lecteurs ont du talent	
◆ Jeux	

ÉDITO

Passion partagée

Pour ne pas déroger aux traditions de fin d'année, le catalogue Cheval Nature 2019 est paru à l'occasion du Salon du Cheval de Paris. Il recense tous les établissements labellisés en lien avec le tourisme équestre et est une belle vitrine de nos pratiques d'équitation d'extérieur.



En complément de ces actions de promotion, il appartient à chaque cavalier de conquérir de nouveaux licenciés en étant ambassadeur de nos pratiques. La préservation de nos activités passe nécessairement par leur représentativité vis-à-vis des autres loisirs sportifs et culturels.

Ceux qui participent à la vie de notre Fédération permettent à tous les cavaliers et meneurs de pratiquer leur passion, en modérant les effets d'une réglementation de plus en plus contraignante ayant pour principale conséquence la limitation de l'accès à la nature et à la voie publique à cheval.

Événement phare de l'année 2019, la 52^{ème} édition de l'Equirando mettra en avant nos pratiques d'équitation d'extérieur, du 2 au 4 août au Haras des Bréviaires (78). Le Comité d'organisation a concocté plusieurs formules pour satisfaire tous les amateurs de randonnée équestre, du plus petit au plus grand, seul, en club ou entre amis : l'offre Classic, Club et Kids. Profitez du tarif préférentiel jusqu'au 31 mars !

A vous tous, lecteurs de L'Estafette, je vous souhaite une excellente année 2019 !

Jean-Pierre Blache,
Président du CNTE.



L'Estafette, trimestriel, N°139, est la revue officielle du Comité National de Tourisme Équestre

Siège social : CNTE - FFE Tourisme, Parc Équestre, 41600 LAMOTTE, Tél. : 02.54.94.46.00, Email : tourisme@ffe.com

Directeur de la Publication :

Le Président du CNTE

Rédacteur en chef : Frédéric Bouix

Secrétariat de Rédaction : Louise Kufel

Ont collaboré à ce numéro : Constance Albert, Laura Billès, Mandy Chedozeau, Salomé Thibaut-Gallion, Cécilia Do-Teggour, André Grassart, Danielle Lambert, Claude Lux, Maria Montero, Justine Morelle, Rémi Thoret.

Charte graphique : IMMAX

Mise en page : FFE - Karen Crochet

Imprimerie : Corlet Roto, Ambrières les Vallées

Commission paritaire : N° 0715 G 86918

N° ISSN : 1276-7905

Dépôt légal : à parution

Tirage : 82 650 exemplaires.

Photo de couverture :

© Les sabots de Venus



Au national

A VOS AGENDAS



© CRTE FC-Yves Gaulx

21 avril 2019 :

Journée de l'attelage. Renseignez vos manifestations dès le 1^{er} mars sur l'espace Club SIF.

30 mai au 5 juin 2019 :

Semaine européenne du développement durable

2 au 4 août 2019 :

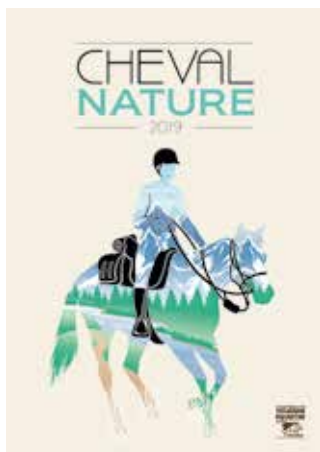
Equirando au Haras des Bréviaires (78)

ASSEMBLEE GENERALE DU CNTE

L'Assemblée générale ordinaire du CNTE s'est tenue au Parc Equestre Fédéral à Lamotte-Beuvron le jeudi 15 novembre sous la présidence de Jean-Pierre Blache. Retrouvez le bilan en ligne sur ffe.com/tourisme

EDITION

Cheval Nature 2019

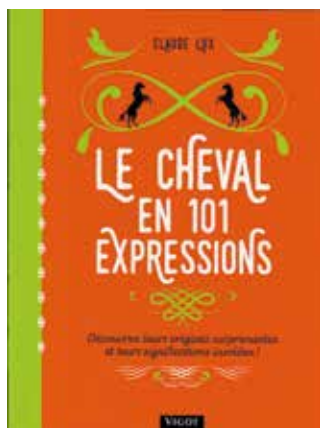


La Fédération Française d'Équitation édite chaque année l'annuaire officiel des établissements labellisés de Tourisme Equestre en France. Outil indispensable pour préparer vos escapades équestres, Cheval Nature recense plus de 800 adresses de structures proposant des activités de tourisme à cheval, ainsi que les coordonnées des Comités régionaux et départementaux de tourisme équestre ou d'équitation.

Cheval Nature 2019, c'est une centaine de pages, des photos qui font voyager et de nombreux renseignements sur le tourisme à cheval et en attelage pour tous les cavaliers à la recherche de nature, d'évasion et d'aventure.

N'hésitez pas à télécharger votre catalogue en ligne en vous rendant sur ffe.com/tourisme rubrique Publications.

Le cheval en 101 expressions



Ce petit livre de poche, écrit par Claude Lux, explique l'origine et

la signification de dictons, proverbes, métaphores et expressions liés à l'univers du cheval. « Chassez le naturel, il revient au galop », « monter sur ses grands chevaux », « ne pas être

dans son assiette », « passer du coq à l'âne » et bien d'autres ! Vous n'imaginiez pas que le cheval avait une place aussi importante dans la langue française ! 130 pages, 12,90 €

SALON

Cheval Passion



Grand rendez-vous équestre du Sud de la France, le salon Cheval Passion organisé par Avignon Tourisme se déroulera du 16 au 20 janvier 2019. La cité des Papes s'apprête à accueillir plus d'un millier de chevaux, 250 exposants et 90 000 visiteurs au Parc Expo d'Avignon. Cheval Passion 2019 se tourne résolument vers l'avenir du monde équestre ! La 34^e édition du salon d'Avignon offre aux cavaliers de tous horizons une belle vitrine de l'équitation avec de grands espaces d'expositions (250 stands, 5 bâtiments), des concours et des démonstrations (12 carrières). Scène majeure des

arts équestres, Cheval Passion accueille les meilleurs artistes cavaliers sur la piste du Gala des Crinières d'Or. Des créations sont à l'affiche avec notamment un duo très attendu des frères Pignon - Frédéric et Jean-François -, un numéro interactif conçu avec l'aide du public sur les réseaux sociaux. Informations et billetterie : cheval-passion.com

Congrès Fédéral



La 11^{ème} édition du congrès fédéral aura lieu dans le cadre de Cheval Passion du 16 au 18 janvier à Avignon. Le congrès comporte des temps de spectacle, des temps de formation technique et artistique et des temps d'information et de concertation. Il se déroule en partie au Parc des expositions mais également au Palais des Papes.

ffe.com/club/spectacles

Erratum

A la page 21 de l'Estafette 139, nous avons omis de préciser le copyright du schéma présentant un van où les chevaux sont transportés en oblique. Il s'agissait d'un croquis de GW Concept.

Certains lecteurs ont été interpellés par l'utilisation de cordes pour faire monter un cheval dans un van. Dans l'action elles ne servent qu'à diriger le cheval et en aucun cas à le contraindre dans ses mouvements.

En région

AUVERGNE-RHÔNE-ALPES

Hébergements dans la Loire

Le CDTE 42 établit actuellement une liste des hébergements proposant un accueil pour les cavaliers. Il n'est pas toujours évident de les recenser, c'est pourquoi si vous proposez ce genre de services (gîte, chambre d'hôte...) n'hésitez pas à contacter le CDTE 42 afin de pouvoir apparaître dans leur base de données et sur leurs futurs documents promotionnels. equitourisme42@gmail.com

Formation balisage

Le CDTE 42 travaille activement sur les itinéraires du département avec pour objectif la remise en état des circuits équestres actuels. Une formation au balisage des itinéraires équestres est mise en place avec Claude Berdot le dimanche 2 décembre 2018. Cette formation s'adresse à toute personne souhaitant s'investir dans la préservation des chemins et itinéraires sur le département. Informations et inscriptions : equitourisme42@gmail.com

Nouveau site internet pour le tourisme équestre

Le site internet du CRTE Auvergne Rhône-Alpes fait peau neuve. Vous recherchez un itinéraire sur l'un de nos 12 départements, un événement, un hébergement ou une info sur les formations... ? Rendez-vous sur : www.tourisme-questre-auvergnerrhonealpes.fr

Présence sur les salons

Les 12 départements de la région étaient présents au Salon Equita Longines du 31 octobre au 4 décembre. Comme chaque année, le

stand a été très visité. Cette édition 2018 était aussi l'occasion du lancement de deux nouveaux catalogues : «à cheval en Auvergne Rhône-Alpes - Circuits, itinéraires et hébergements» et «à cheval en Auvergne Rhône-Alpes - Randonnées, séjours et stages». Véritables répertoires pour le cavalier randonneur, ces documents sont aussi en consultation sur le site internet du CRTE Auvergne Rhône Alpes.



Du 9 au 11 novembre, l'équipe régionale s'est rendue au Salon du Cheval d'Angers pour sa seconde édition et sera présente à Cheval Passion à Avignon en janvier prochain.

Caval'Trophy



Pour la première édition, le Caval'Trophy Auvergne Rhône-Alpes aura lieu les 9, 10 et 11 juillet 2019 dans le Rhône au Pony Club de Millery.

Le Caval Trophy est une manifestation spéciale clubs destinée à faire découvrir à un public de jeunes et d'adolescents, l'équitation de loisirs et d'extérieur.

BRETAGNE

La Fête de l'Equibreizh

La Fête de l'Equibreizh aura lieu en Côtes d'Armor le 8 et 9 juin 2019. Rendez-vous donc sur le site de la Côte des Halles Henry BOZEC à Ploec-L'Hermitage pour un weekend autour du thème de la randonnée équestre alliant convivialité et rencontres. Informations : Jackie Brunet, président ACECA, 02 96 74 68 05 aceca@orange.fr

La Trans Ille-et-Vilaine

L'édition 2019 de la Trans Ille-et-Vilaine organisée par l'Association A Cheval en Ille-et-Vilaine se tien-



dra du 11 au 18 mai 2019. Destination Couesnon et les trois forêts au cœur du Pays de Rennes pour 7 jours de randonnée ! Informations : aaciv.com

CENTRE-VAL DE LOIRE

500 cavaliers pour les 500 ans de Chambord

L'organisation de la manifestation avance à grands pas ! Les bénévoles sont allés repérer les itinéraires d'approche qui seront utilisés pour l'événement et feront partie ensuite de la Route européenne d'Artagnan. Les étapes Lamotte-Beuvron - Chambord et Ardon - Chambord ont été arpentées par le petit groupe qui a ainsi pu recenser les caractéristiques techniques des tracés qui seront proposés aux randonneurs en juin 2019. Les itinéraires sont déjà en ligne sur GeoCheval.com !

Si vous souhaitez être informé de



l'actualité de l'événement 500 cavaliers pour les 500 ans de Chambord, remplissez le formulaire en ligne sur randonnezchevalcentre.fr rubrique 500 ans.

GRAND EST

Salon

Reims en Selle se positionne comme le rendez-vous équestre de la Cité des Sacres ! En parallèle du concours de la Tournée des As se tient un salon rassem-

blant plus de cinquante professionnels de la filière les 15, 16 et 17 février 2019. A découvrir : des stands d'équipements du cheval et du cavalier, d'alimentation, de décoration, de bijoux... Reims-en-selle.fr

OCCITANIE

La Route Randonnée Découverte

Chaque année un nouvel itinéraire à parcourir à cheval, en attelage, à pied ou à vélo à la découverte d'un patrimoine authentique. En 2019, la Route Randonnée Découverte vous donne rendez-vous du 28 juillet au 03 août, des Monts du Cantal au plateau de l'Aubrac en passant par le Carladez. Ecouter le silence, retrouver ce que la na-



© Route Randonnée Découverte

ture nous offre de plus beau, une ambiance conviviale ponctuée de soirées festives avec des spectacles équestres regroupant des artistes de qualités. Informations et inscriptions : laroutedusel-rando-decouverte.com

OUTRE-MER

Retour sur la Grande Chevauchée de la Réunion



© CRE Réunion

Comme chaque année, la commission tourisme équestre du Comité régional d'équitation de l'Île de la Réunion a organisé sa Grande Chevauchée. Direction le Sud sauvage du 19 au 21 octobre pour cette édition 2018. Ce sont plus de 80 cavaliers qui ont foulé les chemins reliant Saint-Joseph à Grand-Anse. Une dizaine de clubs accompagnés par des cavaliers individuels se sont retrouvés pour ce grand rendez-vous du tourisme équestre. Au programme : traversée de gué, galopades dans

des paysages à couper le souffle et surtout partage entre passionnés. Après avoir panser les chevaux et installer le bivouac du soir, les cavaliers ont profité de soirées musicales et dansantes le vendredi et le samedi. Ils se sont quittés dimanche en début d'après-midi mais n'ont pas manqué de se donner rendez-vous l'année prochaine pour une nouvelle aventure à la découverte d'une autre partie de l'île. Photos et vidéos : Facebook : La Chevauchée du sud 2018

PROVENCE-ALPES-CÔTE D'AZUR

La Route Napoléon à Cheval

Inaugurée en 2015 à l'occasion de la célébration du bicentenaire du débarquement de l'empereur aux abords du rivage Cannois, la Route Napoléon à Cheval a obtenu le label Grand Itinéraire Equestre de la Fédération Française d'Équitation la même année. L'association qui porte son nom a été créée en 2018. Elle regroupe l'ensemble des structures et acteurs concernés par la découverte de l'itinéraire balisé qui s'étend sur 350 km et traverse 4 départements : les Alpes-Maritimes, les Alpes-de-Haute-Provence, les Hautes-Alpes et l'Isère. L'objectif de cette association : assurer la promotion et la mise en valeur patrimoniale de cet itinéraire à haute valeur historique et touristique. Les



toutes premières expériences sont encourageantes et les retours de la part des cavaliers qui ont parcouru cet itinéraire sont très positifs. Il s'agit donc maintenant d'offrir davantage de services aux cavaliers venus de tous horizons. Informations : routenac@gmail.com

L'ESTAFETTE

BULLETIN D'ABONNEMENT ANNUEL*

LE JOURNAL DES PASSIONNÉS DE L'ÉQUITATION DE PLEINE NATURE

- 4 € pour les titulaires d'une licence FFE
- 8 € pour le grand public

A découper ou à photocopier et à retourner avec votre chèque, à l'ordre du CNTE - FFE Tourisme, Parc Equestre, 41600 Lamotte.

Nom* :

Adresse* :

Code postal* :

Ville* :

N° Licence* (si licencié) :

- J'ai pris connaissance et accepté la Politique de Confidentialité de la FFE accessible à l'adresse ffe.com/rpgd (accord OBLIGATOIRE pour la souscription de l'abonnement)
- J'accepte que mes coordonnées soient communiquées aux partenaires de la FFE et qu'ils puissent me faire parvenir des informations

À l'international

ASSEMBLÉE GÉNÉRALE DE LA FITE

Les membres de la Fédération Internationale de Tourisme équestre (FITE) se sont retrouvés à l'occasion de son assemblée générale le 2 septembre, en clôture de l'EuroMondial de TREC 2018 organisé à Bracciano en Italie. Présidée par Frédéric Bouix, l'AG a réuni 20 nations, dont la Pologne qui s'est vue remettre un certificat à l'occasion de sa récente adhésion. Le rapport moral

et financier de la FITE a été proposé et acté, ainsi que le rapport des deux commissions sportives TREC et Equitation de travail. La candidature officielle de l'Italie pour l'organisation des championnats d'Europe d'équitation de travail 2019 a été reçue lors de cette AG. Une visite de faisabilité sera ainsi organisée prochainement par le Délégué technique de la FITE, Thierry Maurouard.

EUROMONDIAL TREC



L'EuroMondial de TREC s'est déroulé du 30 août au 1^{er} septembre 2018. Avec 47 cavaliers engagés sur le championnat d'Europe Seniors et 44 engagés pour le championnat du monde Jeunes cavaliers, l'organisation a mis l'accent sur un POR technique afin de départager les meilleurs cavaliers de la discipline. La Chine et la Russie, ont également présenté des cavaliers hors compétition afin de profiter des infrastructures et de leur offrir une expérience en haut niveau. Pour la première fois, un juge marocain a participé à cette compétition internationale.

Chez les Jeunes cavaliers, Luca Fabbri et Luca Moschitti décrochent respectivement l'or

et l'argent pour l'Italie, ils sont suivis de près par l'Espagnol Joaquin Fernandez. Après avoir remporté le titre de championne d'Europe par équipe en 2017, la France se place sur la première marche du podium au niveau mondial, l'Italie et l'Espagne complètent ce classement par équipe. Pour le championnat d'Europe Seniors, l'Espagnol Agustin Fernandez Hidalgo prend la tête de la compétition, Amanti Muller monte sur la deuxième marche pour la France et Simone Magagnini décroche le bronze pour l'Italie. Par équipe, c'est à nouveau la France qui décroche le titre de champions d'Europe suivi par l'Autriche et la Suisse.

CHAMPIONNATS D'EUROPE D'EQUITATION DE TRAVAIL



Après avoir accueilli une formation de juges internationaux d'Equitation de travail en mars dernier, la ville de Eersel, au Pays-Bas, recevait les championnats d'Europe de la discipline. 23 cavaliers Seniors et 12 Jeunes cavaliers s'y sont retrouvés. L'Allemand Thomas Turner décroche l'or chez les Seniors suivi par les Français Geoffrey Leger et Laetitia Mesnier. Par équipe, ce sont

les Français qui se classent premier, l'Allemagne et l'Italie complètent le podium. Dans la catégorie Jeunes cavaliers, Sofia Bacioia se place sur la plus haute marche pour l'Italie, on retrouve ensuite l'Allemande Johanna Ueltzen et enfin la Française Margot Pierlovisi. L'Italie, l'Allemagne et la France remportent respectivement l'or, l'argent et le bronze par équipe.

LE TREC À L'HONNEUR EN CHINE



Du 1^{er} au 3 octobre dernier, la China Horse Culture & Sport & Tourism organisait une compétition internationale de TREC dans le cadre du Festival international de la culture équestre à Weifang. Différentes disciplines traditionnelles telles que le cerf-volant et le tir à l'arc à cheval étaient présentées en parallèle ainsi que de nombreuses animations à destination du grand public. Depuis son adhésion à la FITE, l'association chinoise montre un très grand intérêt pour le TREC et imagine bien

développer la discipline sur son territoire. Les pays membres de la FITE ont ainsi été conviés à la compétition internationale dans l'est du pays. Après le tirage au sort des chevaux, la cérémonie d'ouverture grandiose lança les festivités. Un POR assez complexe attendait les participants et le PTV organisé sur la plage restera, quant à lui, gravé dans les mémoires. Amanti Muller, vice-champion d'Europe de TREC depuis septembre, décrochera l'or pour la France.

EN DIRECT DU COMITÉ D'ORGANISATION



Interview d'Emmanuel Feltesse, président du Comité régional d'équitation d'Ile-de-France.



Pourquoi le Comité régional d'équitation d'Ile-de-France (CREIF) a-t-il souhaité organiser l'Equirando 2019 ?

L'Equirando est porteur de plusieurs enjeux pour le CREIF. En premier lieu, l'Equirando permet de mettre en avant le patrimoine naturel et culturel de l'Ile-de-France en valorisant la nature aux portes de Paris.

Organiser un tel événement dans les Yvelines permet de positionner notre territoire comme une terre d'accueil de cavaliers et de manifestations d'ampleur. La perspective des Jeux Olympiques de 2024 à Versailles est une autre étape dans le développement de l'Ile-de-France et des Yvelines. A travers ces deux manifestations, l'objectif est de présenter la

diversité des activités équestres au plus grand nombre.

Grâce à cet événement, nous voulons favoriser la pratique de l'équitation d'extérieur en Ile-de-France et inciter les dirigeants de clubs à proposer ces activités dans leur structure.

En quoi l'organisation de l'Equirando soutient-elle la politique de développement de l'équitation menée sur votre territoire ?

Cet événement est l'occasion de présenter à tous les richesses du territoire francilien et particulièrement celle des Yvelines. Il s'agit d'un espace rural à valoriser où les poneys et chevaux sont nombreux dans les 180 centres équestres yvelinois, mais aussi, chez

les particuliers.

De plus, l'Equirando s'accorde tout à fait avec la démarche collective de valorisation du territoire par le slow tourism. Ce concept de voyage moderne incite à prendre son temps pour découvrir ou redécouvrir des territoires et leur patrimoine. L'itinérance douce est souvent liée à ce type de tourisme et c'est ainsi et à travers l'Equirando que les Yvelines peuvent se positionner comme un lieu privilégié pour l'accueil de slow touristes.

Quelles seront les nouveautés de cette édition 2019 ?

Le comité d'organisation de l'Equirando a cherché à proposer une aventure adaptée à chacun, grâce à 4 offres : l'offre « classic » et l'offre « club » que l'on connaît bien et deux nouveautés l'Equirando Kids et l'Equirando Raid.

L'Equirando Classic concerne les cavaliers randonneurs habitués et fidèles à ce rendez-vous.

L'Equirando Club est une offre pour les dirigeants des centres équestres et d'associations pour mener leurs cavaliers sur les chemins de cet événement. Comme lors de l'édition 2017, des itinéraires clés en main, une liste d'hébergements et lieux de halte sera mise à leur disposition pour préparer au mieux leur voyage, les services d'un accompagnateur de tourisme équestre seront également proposés.

L'Equirando Kids, c'est une offre spécialement pensée pour les enfants. Un village sera dédié aux plus jeunes au cœur du bivouac des Equirandins. Des activités adaptées à leur âge ainsi qu'un programme de randonnée en marguerite autour du Haras des Bréviaires est prévu pour leur proposer la meilleure



aventure possible.

Enfin, l'Equirando Raid consiste en une randonnée sportive de 4 jours entre Fontainebleau et Les Bréviaires, où il faudra parcourir 40 km par jour. Cette offre s'adresse aux cavaliers sportifs qui préfèrent une forme de randonnée plus active. Le cavalier ayant le mieux géré la condition physique de sa monture sera récompensé.

LETRE D'INFORMATION

Une newsletter mensuelle a été créée pour vous tenir informés de l'avancée de l'organisation de l'Equirando. Co-écrite par la FFE et le Comité régional d'équitation d'Ile-de-France, elle présente tous les mois un nouvel itinéraire équestre d'approche des Bréviaires et l'actualité en direct du Comité d'organisation. Inscrivez-vous à la newsletter en écrivant à equirando2019@cheval-ildefrance.com

CONTACT

Equirando.com
Facebook : Equirando
Instagram : equirando.official



Les itinéraires de l'Equirando 2019

Depuis l'édition 2015 de l'Equirando, la FFE propose un outil dédié à la consultation d'itinéraires d'approche. Consultez dès à présent la carte de la 52^{ème} édition qui se tiendra au Haras des Bréviaires dans les Yvelines du 2 au 4 août 2019.

A cette occasion et afin de proposer des itinéraires adaptés, le Comité régional d'équitation d'Ile-de-France travaille à la reconnaissance des randonnées d'approche des Bréviaires. Ces itinéraires sont consultables sur equirando.com, rubrique édition 2019.

Organiser et préparer sa randonnée

Plusieurs onglets permettent de découvrir de nombreuses d'informations utiles à la préparation de sa randonnée d'approche vers le lieu des festivités.

La totalité des itinéraires équestres balisés des Yvelines et des départements limitrophes se trouvent sur la carte principale. En cliquant sur chacun des itinéraires, il est possible de consulter davantage d'informations tel que le nombre de kilomètres, le revêtement des sols ou encore l'accessibilité aux attelages.

D'autres onglets détaillent également les 4 itinéraires d'approche conçus spécialement pour les Equirandins.

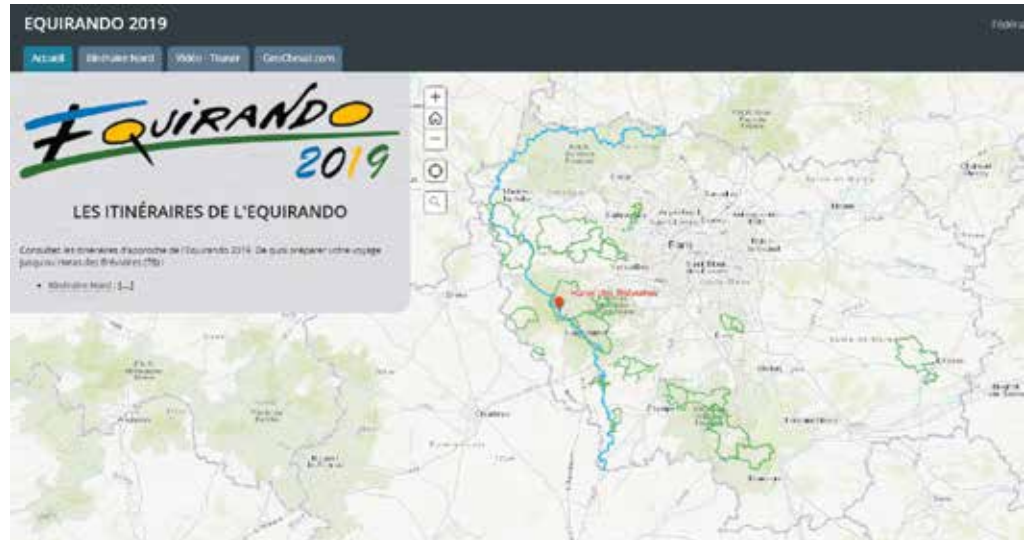
Pour vous permettre de préparer au mieux votre arrivée à cheval - ou en attelage - aux Bréviaires, vous pouvez visualiser les points d'intérêt équestre et touristique ainsi que les points de vigilance.

D'autres informations à venir, notamment les hébergements, seront mises à disposition sur cette interface.

Les 4 itinéraires d'approche proposés

Le Comité régional d'équitation d'Ile-de-France vous propose 4 itinéraires pour vous rendre aux Bréviaires.

Au Nord, l'itinéraire proposé mène de Chantilly au Haras des Bréviaires. Les randonneurs traverseront le



département du Val d'Oise et les confins du Parc Naturel Régional du Vexin français. De nombreuses étapes sont identifiées à J-7 et à J-6 du site de rassemblement.

Au Sud des Bréviaires, l'itinéraire est identifié et proposé également sur une longue distance, depuis Lamothe-Beuvron. En passant à l'Est d'Orléans, il rejoint la région parisienne à proximité de Dourdan, ville porte du Parc Naturel Régional de la Haute Vallée de Chevreuse.

Les cavaliers et meneurs en provenance de l'Est, partiront de Fontainebleau pour traverser le Gâtinais avant d'atteindre également la Haute Vallée de Chevreuse. Si certains vont s'acheminer vers le Haras des Bréviaires au rythme d'une randonnée classique, d'autres participants arriveront dans un rythme plus soutenu par les tracés de l'Equirando – offre sportive de l'Equirando 2019.

Enfin, de nombreuses cohortes sont attendues en provenance de l'Ouest. Notamment via un itinéraire qui suivra la Vallée de l'Eure

pour rejoindre les Yvelines mais également en provenance du Perche et du Thymerais.

Un outil constamment mis à jour

Ce répertoire d'itinéraires dédié à l'Equirando 2019 sera constamment mis à jour avec de nouveaux tracés, nouveaux points d'intérêt, nouvelles informations, etc. Nous vous invitons à le consulter régulièrement et à suivre la page Facebook Equirando pour être informés des prochaines nouveautés.

Des itinéraires pérennes

Les tracés d'approche de l'Equirando 2019, ainsi que les circuits régionaux déjà existants font l'objet d'étude et vérification terrain par le Comité régional d'équitation d'Ile-de-France. Le travail de référence mené par le comité va permettre de faire remonter les éventuelles modifications d'itinéraire et seront ainsi apportées à GeoCheval.com. Pour rappel, GeoCheval est la carte interactive présentant les itinéraires de randonnée équestre en France qui empruntent des chemins publics et balisés.

-  Eau potable pour chevaux
-  Aire de pique-nique
-  Parking véhicules légers
-  Parking Van/Camion
-  Point ou barres d'attache

La Route européenne d'Artagnan, traversant l'Ile-de-France, va également bénéficier de cette reconnaissance sur le terrain. Ainsi, ces itinéraires, comme ceux prévus exclusivement pour l'Equirando 2019, se verront pérennisés et intégrés dans GeoCheval. Les retours des Equirandins permettront également de perfectionner ces itinéraires.

PLUS D'INFORMATIONS

Equirando.com
Rubrique édition 2019 / itinéraires

A CHACUN SON ACTIVITÉ ÉQUESTRE !



Les vacances de fin d'année approchent à grands pas, rendez-vous dès à présent sur A cheval en France.com !

Vous souhaitez trouver une activité équestre ponctuelle ou diversifier votre pratique équestre ? A Cheval en France vous propose une offre large de promenades, stages, séjours et randonnées partout en France. Le site est idéal pour identifier le club qui vous permettra de vous initier à une nouvelle discipline, de vous perfectionner dans une autre ou de découvrir le patrimoine et le terroir d'une région au rythme du pas des chevaux.

Des offres adaptées à tous les âges et à tous les niveaux sont répertoriées sur la plateforme. Grâce à un outil de navigation simple, vous trouverez en quelques clics le produit qui vous plaît et vous correspond. Les offres sont répertoriées de la façon suivante :

Stage poney

Une demi-journée, une journée, une semaine... Faites découvrir les bienfaits de l'équitation à votre enfant à travers l'offre diversifiée de stages proposés par les poney-clubs. Des enseignants



spécialisés dans l'encadrement des jeunes enfants proposent des activités ludiques et pédagogiques autour du poney et de son environnement.

Stage club

Envie de découvrir une activité ou de vous perfectionner... Offrez-vous un stage organisé

par un centre équestre. Des programmes variés, adaptés à votre niveau et à vos envies, vous sont proposés tout au long de l'année.

Promenade et randonnée

Vous souhaitez découvrir le patrimoine naturel et culturel des régions françaises avec un professionnel du tourisme équestre... Seul, en famille ou entre amis, goûtez aux joies d'une promenade de quelques heures ou d'une randonnée de plusieurs jours, à cheval ou en attelage.

Séjour

Prévoyez les vacances de votre enfant ou de votre famille en réservant dès à présent votre séjour équestre auprès d'un club. Des programmes variés mêlant équitation, découverte d'activités sportives et culturelles et ambiance conviviale vous fe-

ront passer des moments inoubliables.

Quel que soit le choix de votre activité, avec Achevalenfrance.com, vous avez l'assurance de vous adresser à l'un des clubs labellisés de la FFE. Les labels proposés par la FFE sont gages de qualité. Ils valorisent le sérieux et les compétences des professionnels pour que vous puissiez pratiquer l'équitation dans les meilleures conditions.

CONSULTER

Rendez-vous sur achevalenfrance.com pour découvrir les offres.

Vous pouvez rechercher votre activité équestre avec les critères suivants : localisation, niveau du cavalier, nombre de participants, durée et prix de l'activité.



QU'EST-CE QUI PASSIONNE TANT LES CAVALIERS ?

La FFE a commandé à Kantar TNS Sofres une enquête d'envergure concernant les Français et l'équitation. Qui sont les cavaliers ? Pourquoi pratiquent-ils l'équitation ? Quelles sont leurs attentes ?



© Laurent Fabry Photographie

L'échantillon était constitué de 2 263 individus de tout âge, sexe région et catégorie socioprofessionnelles. Le panel constituait ainsi l'échantillon représentatif du grand public. Parmi les interrogés, on compte 144 pratiquants réguliers, 247 pratiquants occasionnels et 1 063 non pratiquants non réfractaires. Sur les 1 278 licenciés FFE interrogés, 1 181 se qualifient comme pratiquants réguliers.

Qui a envie de pratiquer l'équitation ?

49 % hommes / 51 % femmes

Quels sont les objectifs des cavaliers ?

Dès qu'une pratique régulière se met en place, l'envie de progresser se renforce mais la recherche de plaisir reste présente chez tous les cavaliers. 96 % des cavaliers occasionnels concèdent rechercher en priorité le plaisir immédiat. En revanche, plus la régularité augmente, plus la recherche de progrès se fait présente. En effet, 37 % des cavaliers occasionnels et 60 % des cavaliers réguliers cherchent à progresser.

Pratiquer en pleine nature : une vraie motivation

79 % des cavaliers occasionnels et 53 % des cavaliers réguliers témoignent d'un goût prononcé pour les activités de pleine nature. Pour ces deux catégories, les 5 préférences sont :

1. Pratiquer en pleine nature
2. Vivre une expérience particulière, en lien avec le cheval
3. Les sensations, l'émotion que cela procure
4. S'occuper/prendre soin d'un cheval
5. Pratiquer avec des amis, avec sa famille

Ainsi, lorsque l'on demande aux pratiquants intentionnistes ce qui les inciterait à monter à cheval, 68 % d'entre eux répondent que le lien avec la nature est important et 36 % précisent que la pratique avec des amis ou de la famille est un facteur motivant. Ces éléments font partie du concept même du tourisme équestre, on comprend donc pourquoi c'est l'activité qui attire le plus facilement les nouveaux cavaliers. Le cavalier est perçu comme un pratiquant « pas-

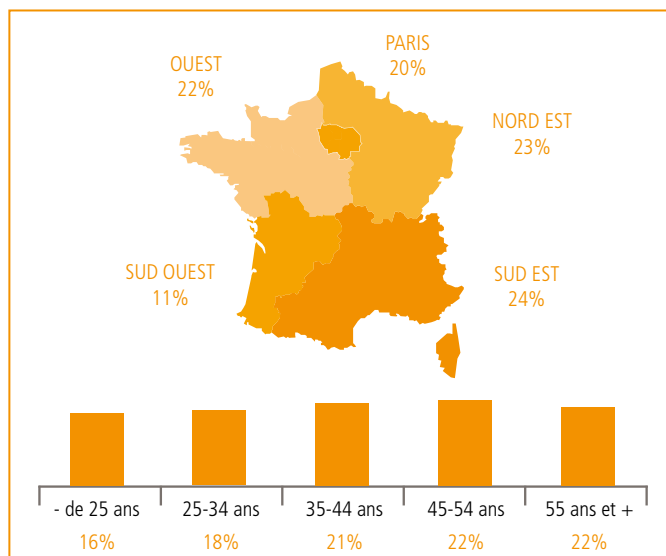
sionné ». Les pratiquants d'aujourd'hui sont en recherche d'activités qui ont un sens et au sein desquelles la notion de passion occupe une grande place.

Quels objectifs pour les plus jeunes ?

Outre le contact avec l'animal et la nature, les valeurs d'épanouissement au sein d'un groupe sont le plus souvent mises en avant par les parents à qui on demande quelles sont les attentes pour leur enfant.

L'Equirando : l'occasion de faire découvrir l'équitation à vos amis

L'Equirando est une manifestation qui répond aux attentes des cavaliers et aux curieux en recherche d'aventure en pleine nature. Très conviviale, basée sur le partage autour d'un intérêt commun, les randonneurs s'y retrouvent pour un weekend d'échange et de fête sur le thème du cheval au cœur de la nature. Différentes offres adaptées à tous existent : pour les cavaliers individuels, pour les clubs et même pour les enfants de 7 à 17 ans ! Informations : equirando.com



Répartition des personnes ayant l'intention de pratiquer l'équitation (par âge et région)

Qu'est-ce que votre / vos enfants aiment / aimeraient dans la pratique de l'équitation ?

S'occuper/prendre soin d'un animal	66 %
Pratiquer en pleine nature	55 %
Les sensations, l'émotion que cela procure	52 %
Vivre une expérience particulière, en lien avec le cheval	51 %
Pratiquer avec des amis, avec votre famille	36 %
Se sentir fier, avoir une meilleure estime de soi	34 %
Progresser, apprendre de nouveaux gestes	25 %
Pouvoir monter à cheval lors de voyages, dans des endroits difficiles d'accès	24 %
Se dépasser, repousser ses limites	22 %

Le cahier de cavalier nature poney

Le Cahier de cavalier nature poney vient enrichir le pack nature du cavalier. Gros plan sur les outils fédéraux pour profiter pleinement des joies de l'équitation d'extérieur dès le plus jeune âge.

Cahier de cavalier nature poney

Ce nouveau cahier s'adresse à l'enfant de 6 à 10 ans qui monte à poney. Il lui propose des quizz, des jeux, des coloriages, des activités nature à faire au poney-club ou en famille.

Au fil des pages, il apprend à respecter les règles de prudence, les autres et l'environnement, à mieux connaître son poney et à s'en occuper, à reconnaître les plantes et les animaux, à se repérer... Le cahier propose des idées d'ateliers créatifs et de rallyes.

Il s'inscrit à la fois dans l'esprit des Galops® poney, du fait de ses visuels dans la ligne Trop Top, et dans celui des Galops® fédéraux de Pleine nature, par les contenus axés sur la connais-

sance de l'environnement et l'orientation.

3 Cahiers

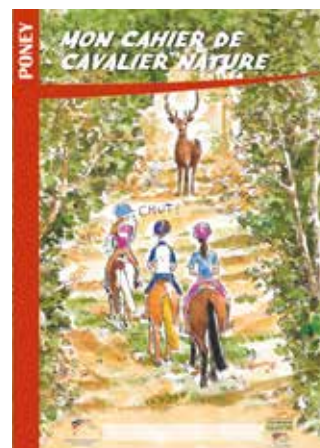
La collection de Cahiers de cavalier FFE comporte désormais 3 publications distinctes, le premier intitulé Mon cahier de cavalier est un cahier découverte de l'univers du poney qui s'adresse particulièrement aux enfants et aux jeunes écoliers. Il

s'associe au guide Poney école destiné aux enseignants et aux professeurs des écoles.

Le second publié en juin dernier s'intitule Cahier de cavalier nature junior. Il s'adresse aux jeunes, à partir d'une dizaine d'années. Il est ciblé sur le public adolescent et propose des activités à faire le plus souvent en deux groupes qui rivalisent d'imagination et de compétence.



© Hirlay



DÉCOUVRIR

Rendez-vous sur la boutique FFE pour vous procurer les différents outils pédagogiques.

Boutique.ffe.com

Geo
Cheval

Accédez librement à la nouvelle plateforme indispensable à la préparation de vos randonnées !

TROUVEZ
votre itinéraire
à cheval ou en attelage

VISUALISEZ
vos points d'intérêt
touristique

TÉLÉCHARGEZ
vos brochures
touristiques

RANDONNEZ !

TROUVEZ VOTRE ITINÉRAIRE SUR
GeoCheval.com



CHOISIR SON CHEVAL

d'attelage

Dans les réunions d'attelage de loisir : randonnées, TREC, réunions d'une journée, on remarque beaucoup de chevaux et poneys différents dont les meneurs, souvent propriétaires sont satisfaits. Comme beaucoup de meneurs, vous avez envie d'acquérir un compagnon de loisir. Pour réussir cette rencontre avec un équidé, il faut réfléchir. Voici quelques remarques basées sur la fréquentation aux guides de chevaux et poneys.

Quel type d'équidés ?

La taille détermine trois types d'équidés avec des races différentes dans chaque type dont les qualités et l'utilisation ne sont pas exactement les mêmes.

Les poneys

Les petits poneys (taille inférieure à 1,35 m au garrot) ne sont pas réservés aux enfants, notamment les Shetlands qui permettent toutes les formes d'attelage y compris à quatre ou en tandem. Dans la même catégorie, par exemple, les Dartmoors beaucoup plus légers et près du sang sont des sportifs nécessitant travail régulier et menage précis.

Les poneys toisent jusqu'à 1,48 m et peuvent atteindre jusqu'à 1,52 m. Parfois, pour les plus grand ; on utilise le terme de double poney pour les différencier des poneys inférieurs à 1,40 m. Il existe de nombreuses races qui permettent à chaque meneur de trouver son compagnon de route.

Les chevaux

A la toise, ils vont de 1,49 m à 1,80 m. Les chevaux à sang froid sont des animaux au comportement

calme, respectueux. Ils sont plus faciles à utiliser au quotidien. Par exemple, le Frison.

Les chevaux de sang qui possèdent du sang arabe sont plus vifs, plus réactifs avec des allures rapides. Mais il faut les travailler régulièrement pour les canaliser et ils ne conviennent pas à des meneurs non confirmés.

Les chevaux de trait

La France possède neuf races de chevaux de trait. C'est un beau catalogue mais en voie de disparition pour certaines depuis la fin de l'étalement public des Haras nationaux. Aptés à l'attelage, ils ont un caractère calme et une puissance de traction mais ils sont impressionnants et les manipuler n'est pas une mince affaire pour les amateurs légers. Il y en a des lourds et des plus légers (environ 650 kg), dits carrossiers. Chez le Percheron, par exemple, le modèle carrossier avait presque disparu. Il est en plein renouveau.

Les équidés au quotidien

Il faut tenir compte des conditions d'accueil. Un cheval de trait sera plus onéreux à nourrir (grains, gra-



Ces Franches-Montagnes attelés à 4 peuvent facilement tracter cette voiture et ses 12 passagers.

nulés, foin) qu'un poney. La surface pour le tenir au pré ne pourra être inférieure à 1 ha. Son boxe devra être plus grand que les 3 m x 3 m d'un poney ou d'un petit cheval (1,60 m). La ferrure peut être facturée plus cher, certains maréchaux ne voulant pas se détruire le dos ne ferrant que dans un travail.

Il faut aussi penser au transport avec un van ou un camion. Mais attention à la surcharge qui entraîne amende et même immobilisation. Les poneys sont plus faciles d'utilisation. On peut les harnacher sans se mettre sur la pointe des pieds et leur harnais pèse moins lourd. Mais attention, vous ne transporterez pas 6 personnes avec un Haflinger (grand poney).

Les voitures contemporaines ou anciennes pèsent un certain poids pouvant atteindre 300 kg à vide et même plus pour une paire. Pensez que vous aurez à les manipuler, parfois sur un sol difficile et pentu, par exemple après avoir dételé dans un lieu où le demi-tour est impossible.

Que choisir ?

Vous êtes attiré par un type de cheval mais il faut vous renseigner

auprès de meneurs et essayer de sortir avec eux. Les enseignants d'attelage peuvent être d'un bon conseil. Votre choix va déterminer votre équipement. Si vous voulez passer d'un poney à un cheval ou à un trait, vous devrez changer de matériel. Se tromper risque de coûter cher. Et s'il y a une chose à éviter, c'est d'acquérir une voiture ou pire un harnais avant de posséder son équidé. Une bonne affaire ou une promotion sera inadaptée au cheval choisi, dans 2 cas sur 3 en étant optimiste ! L'erreur de casting risque d'être onéreuse.

PRÉCAUTIONS

Avant d'acquérir un équidé, assurez-vous d'avoir les connaissances et les moyens nécessaires pour lui offrir un cadre de vie et des activités adaptés. S'il s'agit de votre premier achat, rapprochez-vous de professionnels et amateurs éclairés qui sauront vous conseiller.



Un poney Shetland attelé à un sulky avec un adulte et un enfant à bord, est parfaitement adapté au poids tracté.

Plan d'actions pour le tourisme équestre en Normandie

Le Comité Régional de Tourisme Equestre de Normandie, en étroite collaboration avec le Comité Régional d'Équitation de Normandie a défini une programmation ambitieuse de projets s'appuyant sur le tourisme autour du cheval en Normandie, pour une période de trois ans. Celle-ci s'inscrivant dans la dynamique de la stratégie de la filière équine souhaitée et impulsée par la Région.



Ce plan d'actions 2017/2019 est structuré autour de trois enjeux, pour faire de la Normandie, LA destination Cheval en France :

- Affirmer l'attractivité du tourisme équestre en Normandie,
- Renforcer et faire vivre l'offre Tourisme équestre et Tourisme autour du cheval en Normandie,
- Encourager et professionnaliser les acteurs du tourisme équestre.

Ainsi, pendant cette année 2017/2018, le CRTE Normandie s'est totalement investi pour mener à bien les actions suivantes :

- Organisation d'une séance de tournage pour le Comité régional de tourisme de Normandie pour la vidéo filière équine sur la thématique Tourisme équestre, depuis Jumièges (76), point de départ de La Chevauchée en Vallée de Seine, un des itinéraires équestres emblématiques de La Normandie à cheval ;

- Réalisation d'une session de recyclage pour les baliseurs équestres officiels formés il y a 3 ans en Normandie ;

- Missions de balisage sur des itinéraires de Seine-Maritime (boucles équestres à Incheville (76) et finalisation balisage de La

Chevauchée en Vallée de Seine) et de veille balisage dans le Calvados (La Chevauchée de Guillaume et Tour du Bessin à cheval) ;

- Co-organisation avec le CDE-CDTE de l'Eure de l'édition 2018 du Rassemblement régional de tourisme équestre à Conches en

Ouches (27), réunissant cavaliers indépendants et centres équestres durant un week-end alliant randonnée à cheval autour d'un rallye équestre et soirée festive. Et, pour cette année 2018/2019, le CRTE Normandie a pour objectifs :

- De tisser un partenariat avec le CRTE Ile-de-France afin de mutualiser et optimiser des actions en faveur du tourisme équestre ;
- D'organiser des « Assises du tourisme équestre en Normandie » ;

- De sensibiliser les centres équestres normands à la pratique du tourisme équestre lors du séminaire annuel des dirigeants-enseignants de Normandie, mais aussi en leur proposant des journées d'information et d'appui technique pour les intéressés ;
- De répondre à la demande de la Région pour la création d'itinéraires équestres dans le Pays d'Auge (2019/2020) ;

- De soutenir, à l'occasion de l'Equirando 2019 en Ile-de-France, une délégation normande de randonneurs de 18 à 25 ans.



Les Jeux départementaux de l'Oise

Pour cette 6^{ème} édition, 130 participants - 21 clubs et 39 équipes - se sont réunis pour une journée de rassemblement convivial et ludique au Stade Equestre du Grand Parc mis à disposition par la mairie de Compiègne (60).

Les jeux départementaux, pourquoi ?

Cet événement, organisé par le CDE, est dédié aux centres équestres de l'Oise, à leurs dirigeants, enseignants et cavaliers licenciés. Cette manifestation non compétitive est ouverte aux cavaliers de tout âge et tout niveau, aux poneys ainsi qu'aux chevaux. Pour les centres équestres, c'est l'occasion d'initier les cavaliers à de nouvelles disciplines et de construire un projet pédagogique autour d'une pratique de loisir et d'équitation d'extérieur. Pour les cavaliers, c'est l'occasion de s'amuser et de rencontrer d'autres passionnés tout en profitant d'un cadre exceptionnel !

Des activités ludiques et innovantes

La journée a débuté à 9h par un petit déjeuner avec les coachs. Ils ont ainsi pu prendre connaissance du déroulé de la journée et poser les dernières questions sur les différents règlements et le déroulement de la journée. Les cavaliers ont ensuite pris part aux différents jeux par poule de 4 : jeux des tasses, du slalom et du petit président. Ces jeux sont certes issus du Pony-games, mais ici pas de pression ! Les épreuves ne sont pas chronométrées, les

cavaliers sont avant tout ici pour s'amuser et partager leur passion : l'équitation.

A 12h30, les cavaliers ont pu prendre le temps de déjeuner tous ensemble et d'échanger leurs impressions sur les activités du matin avant de partir reconnaître le parcours du Fun Nature (sous la direction d'une enseignante, membre du CDE et de l'organisation).

Le Fun Nature est une activité inspirée du TREC. Il s'agit d'un Parcours en terrain varié (PTV) composé de plusieurs dispositifs, sans obstacle à sauter, avec des allures imposées. Il s'agit en fait d'un parcours de maîtrise des allures agrémenté d'un passage de gué, de butte et de bordure maraichère. L'ensemble de l'équipe (4 cavaliers) part en même temps sur cette épreuve qui, comme le reste des activités, n'est pas chronométrée.

Des récompenses pour tous

Des flots ont été remis à chaque équipe arrivée première de sa poule pour les jeux du matin, ainsi qu'à chaque équipe ayant obtenu au maximum 6 points de pénalité l'après-midi. 13 équipes ont ainsi été récompensées.



© Laurence Gagneau

Le CDE n'a cependant oublié personne, puisque chaque équipe participante a gagné une boîte de bonbon, et les 21 clubs ont reçu des bons d'achat d'une valeur totale de 300 € pouvant être utilisés dans deux selleries partenaires et un vendeur d'obstacle. En tout, ce sont plus de 43 récompenses qui ont été distribuées.

Une organisation sans faille

En amont, la gestion des inscriptions a été facilitée grâce à la DUM (Déclaration unique de manifestation) : chaque club a pu inscrire ses cavaliers et chevaux en ligne, avec leur numéro de licence et numéro SIRE, répondant ainsi aux obligations légales relatives à l'organisation de cette manifestation (notamment la tenue d'un registre des équidés). Les inscriptions ont été closes 10 jours avant le rassemblement, le CDE a ainsi pu déterminer et communiquer l'ordre de départ des équipes en avance. Le jour-même, toute l'équipe de l'organisation était très impliquée et l'événement s'est déroulé sans

anicroches ! L'investissement de chacun a été récompensé.

« Une journée magnifique avec des cavaliers et des coachs heureux d'être là, tout ça sous le soleil ! »

Les cavaliers des clubs participants attendent chaque année cet événement avec impatience, et de plus en plus d'adultes participent à ces jeux. Pour cette édition, le Fun Nature - dont le PTV a été dessiné par Dominique Remy et Catherine Lapere, membres de la commission tourisme du CDE - a été particulièrement apprécié.

« Nous avons tous les ans un retour positif sur une journée de rassemblement avec un état d'esprit convivial sans stress ni pression. Cette année était un plus avec le Fun nature car les 4 cavaliers partageaient ensemble sur les difficultés et avaient la possibilité de fouler le magnifique terrain en herbe du stade équestre de Compiègne » témoigne Laurence Gagneau, présidente du CDE de l'Oise.



© Laurence Gagneau

L'ASSURANCE DU CAVALIER, du meneur et des équidés

Le droit nous impose à tous la responsabilité de nos actes et de leurs conséquences. Cette responsabilité s'étend aux personnes, aux biens et donc aux animaux dont on a la garde ou la propriété. Il faut différencier deux types de responsabilité et donc deux types d'assurance : la responsabilité du cavalier et la responsabilité du gardien qui héberge l'animal.



© CRTE Normandie/Simonphoto.fr

Quelle assurance pour monter à cheval ?

L'assurance comprise dans la licence fédérale offre en premier lieu une assurance individuelle du cavalier en cas d'accident, dans les mêmes conditions que l'assurance responsabilité civile. Elle comprend des garanties d'indemnisation et de prise en charge de soins médicaux dans la limite des montants et conditions prévus. Il peut être intéressant de souscrire des garanties complémentaires pour avoir une couverture plus large et des plafonds tarifaires plus élevés.

Le second atout de la licence FFE est qu'elle offre une assurance pour toute action d'équitation, de la préparation du cheval jusqu'à son retour à

son lieu d'hébergement et cela sans condition de lieux ni d'activités équestres, exceptées les courses et la chasse à courre.

L'assurance comprise dans la licence fédérale offre une assurance responsabilité civile qui couvrira les dommages causés aux tiers lors de votre pratique de l'équitation. Si, par exemple, lors d'une sortie non-encadrée en extérieur, votre cheval blesse un autre cavalier ou un passant, l'assurance responsabilité civile comprise dans la licence couvrira ces dommages, sauf en cas de faute.

Quelle assurance pour mener un attelage ?

En tant que discipline équestre reconnue par la FFE, l'attelage fait partie des actions d'équita-

tion couvertes par l'assurance liée à la licence. Ainsi, une personne titulaire d'une licence en cours de validité est couverte pour les dommages corporels qu'elle subit, qu'elle soit en position de meneur ou de passager d'un attelage.

Pour les meneurs qui proposent des promenades contre rémunération, une assurance responsabilité civile professionnelle est obligatoire. Dès lors, les passagers, même non licenciés, seront couverts au titre de la responsabilité civile du

LES AVANTAGES FFE ÉTENDUS À LA LICENCE VERTE

La licence verte, permet à tous ceux souhaitant expérimenter la randonnée équestre de manière occasionnelle, de bénéficier de tous les avantages de la licence, dont l'assurance, pour une durée de 30 jours. Pensez-y !

Les avantages de la licence :
ffe.com / espace cavalier puis Avantages.





meneur en cas de dommages. Pour les transports à titre gratuit, les passagers victimes d'un dommage pourront toujours engager la responsabilité du meneur.

Le prêt des guides à un passager non licencié (et donc non-couvert dans sa pratique de l'équitation) peut entraîner le refus de couverture par l'assurance responsabilité civile du meneur, en fonction des garanties du contrat d'assurance.

Quelle assurance pour posséder ou héberger un équidé ?

Un équidé peut causer des dommages, il peut s'échapper de son pré et provoquer un accident s'il se retrouve en liberté. Si l'équidé est en pension chez un professionnel, c'est l'assurance responsabilité civile professionnelle du dirigeant de la structure qui sera mise en jeu. En effet, le contrat de pension d'un cheval est juridiquement qualifié de contrat de dépôt, le

club devient donc le gardien de l'équidé qui lui est confié. Or, lorsqu'un cheval est à l'origine d'un dommage, le gardien du cheval au moment de l'accident est déclaré responsable. Mais, dans tous les autres cas, par exemple, si le cheval est dans le pré d'un ami, une assurance spécifique au propriétaire de l'équidé est nécessaire pour couvrir ces dommages. La licence FFE permet de souscrire la garantie Responsabilité civile propriétaire d'équidé

(RCPE). Celle-ci couvre financièrement les dommages que peut provoquer un équidé dès lors qu'il est sous la garde de son propriétaire et ce, en dehors des actions d'équitation. La garantie est étendue en cas de prêt d'équidé à titre gratuit et propose également une assistance en cas de panne ou d'accident du véhicule transportant votre équidé. ffe.com/ressources/le-service-ressources



ASSUREUR PARTENAIRE

Generali, assureur et partenaire officiel de la FFE depuis 1999 propose un certain nombre d'assurances complémentaires à l'assurance comprise dans la licence comme par exemple des extensions d'assurance pour la chasse à courre, les courses ou encore des assurances mortalité pour les équidés. Toutes ces assurances peuvent être souscrites auprès de cabinets comme **EQUI#GENERALI**, contact privilégié de la FFE.

© Christelle Bouyoux

Randonneurs en herbe

Bien choisir son compagnon de randonnée

Ça y est, ton rêve se réalise : tes parents vont t'offrir ton premier cheval ou poney ! Voici quelques critères, qui te permettent de dénicher la perle rare, pour choisir ce cheval qui va partager tous tes loisirs pendant de nombreuses années.



La plupart des chevaux sont polyvalents, capables de faire un peu de tout. A toi d'en faire un super cheval de randonnée, apte également à sauter et pourquoi pas, être attelé si un jour tu en as l'envie. Un cheval à la fois attachant, plein de qualités tant physiques, que mentales.

Premier conseil, ne te laisse pas séduire par le premier cheval rencontré, tout simplement parce que tu le trouves beau. Certes, il doit te plaire, mais pour prendre plaisir à randonner, il doit avoir d'autres qualités.

Evite d'opter pour un cheval trop jeune, car il devra atteindre l'âge de 4 à 5 ans pour que tu puisses lui demander de réels efforts, avant ça il est encore trop jeune. De plus, un cheval bien dressé, te fera profiter de son expérience. Préfère un modèle qui ne dépasse pas 1,60 m au garrot. En effet, en randonnée,

on monte et on descend souvent de cheval et un petit sujet passe plus facilement partout qu'un grand. Il est préférable que ton cheval ait des papiers, attestant qu'il fait partie d'une race reconnue, car c'est obligatoire pour participer à des épreuves au niveau Amateur et Pro dans n'importe quelle discipline. Et des bons chevaux, tu en trouveras dans toutes les races ! Quant au choix du sexe, sache que les plus calmes sont les hongres (cheval castré), mais une jument pourra, le jour où tu le désireras, faire des poulains. Evite le cheval entier (non castré) qui est difficile à approcher des juments, surtout si elles sont en chaleur.

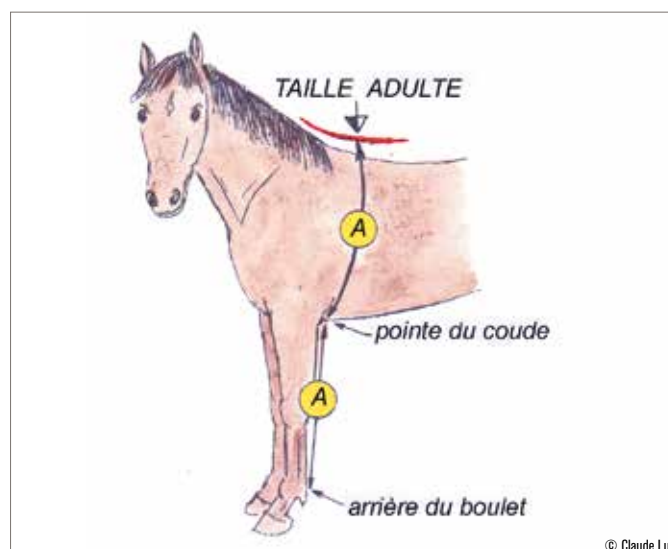
RUSTICITE

La rusticité est une qualité importante pour un cheval de randonnée. Cela signifie qu'il

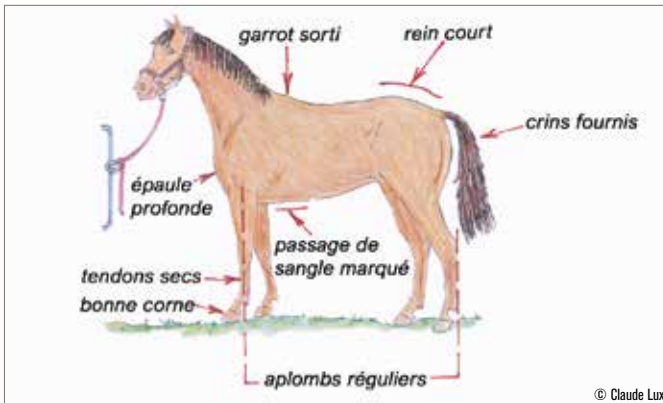
doit s'adapter à toutes sortes de changements, ne craindre ni le froid ni le chaud, se contenter parfois de la nourriture trouvée au fil des étapes. De plus, il doit s'entendre

avec les autres chevaux et rester calme dans toutes les situations. Evite un cheval querelleur qui cherche des histoires aux autres. A l'extérieur un cheval qui fait un écart ou carrément un demi-tour parce qu'un simple morceau de papier vole sur le chemin ne convient pas. Pour pouvoir te promener tranquillement, le bon cheval de randonnée doit marcher en tête, sans suivre bêtement les autres ou être capable de partir seul. Autre qualité, ton futur cheval doit accepter de rester calmement attaché un peu partout.

De plus, il devra se contenter d'un hébergement de fortune dans des gîtes, ou passer la nuit dans un parc ou même à l'attache en randonnée.



© Claude Lux
Pour estimer quelle sera la taille définitive d'un jeune cheval, il suffit de relever avec une ficelle la longueur entre l'arrière du boulet et la pointe du coude et la reporter vers le haut. L'extrémité de la ficelle te donne la position de son garrot, une fois sa croissance terminée.



Voici les points importants à vérifier sur le cheval convoité.

QUALITES PHYSIQUES

Les pieds étant un point important du cheval, tu dois t'assurer que celui que tu convoites en a de bons, c'est-à-dire avec une bonne corne qui maintient solidement les fers en place. En effet, perdre un fer en randonnée est toujours grave, car loin de tout, il est difficile de trouver un maréchal-ferrant. Si tu décides de ne pas ferrer ton cheval, la

qualité des sabots est tout aussi importante, évite celui dont la corne est fissurée et qui se désagrège.

Le bon cheval de randonnée doit avoir un bon dos porteur, attention au dos ensellé (creux) ou présentant un défaut. Le garrot doit être sorti « apparent », mais sans être trop saillant, au risque de blesser. Un passage de sangle bien marqué, limite



Montée, attelée ou bâchée la mule est aussi un excellent compagnon de voyage !

les risques de blessure à cet endroit sujet à frottements. Autre critère : les bons aplombs qui conditionnent son équilibre. La plupart des chevaux sont bien conformés, mais tu dois éviter celui qui est « sous-lui du devant », car il est enclin à trébucher, voire à tomber à genoux, ce qui s'avère particulièrement dangereux.

Le cheval de randonnée doit avoir un bon pas car c'est son

allure de base. Et lorsque tu le fais galoper à l'extérieur, évite celui qui cherche à prendre la main pour t'embarquer.

Dernier point important, tu dois bien t'entendre avec lui, comme si c'était ton meilleur copain. Alors, si tu as trouvé la perle rare, vous progresserez tous les deux et profiterez pleinement des belles randonnées qui s'ouvrent à vous.

DICO DE CAVALIER

SOUS-LUI DU DEVANT

Chez un cheval « sous-lui du devant » les antérieurs ne sont pas verticaux, mais légèrement reculés. On parle aussi d'un cheval « fait en descendant », lorsque le garrot est plus bas que la croupe, ou d'un cheval « sur les épaules » lorsque tout le poids est sur l'avant-main. Pour tous ces défauts, le cheval est enclin à trébucher, voire à tomber à genou par manque d'équilibre. Ce qui peut être dangereux pour lui, mais également pour le cavalier !



Le cheval « sous-lui du devant » présente un défaut qui peut nuire à son équilibre.

LE SAIS-TU ?

JUMENT EN CHALEUR

Chaque début du printemps et pendant l'été, les juments sont prêtes à être fécondées par un étalon. Si cela a lieu au bon moment, elles mettront au monde un joli poulain environ 11 mois et 11 jours plus tard. Lors de la période d'ovulation qui dure environ 6 à 7 jours, on dit que la jument « est en chaleur ». Ne t'étonne donc pas si elle semble anormalement agitée, capricieuse, ou chatouilleuse ou si elle urine plus fréquemment qu'à l'ordinaire. Parfois même, elle « ouine » avec des hennissements très aigus.

QUELQUES VERIFICATIONS

- Vérifie que le cheval reste calme, lorsque tu le laisses attaché tout seul.
- En main ou monté, présente-le face à des situations qu'il ne connaît pas, pour vérifier ses réactions.
- Mets-le en présence d'autres chevaux pour juger de son degré de sociabilité.
- Soulève ses membres, pour t'assurer qu'il se laisse faire
- Assure-toi qu'il accepte de se séparer des autres, sans chercher à rester absolument collé à eux.
- Vérifie aussi qu'il accepte de marcher en tête du groupe.
- Tu peux aussi lui faire passer une visite vétérinaire, afin de ne pas avoir de mauvaise surprise par la suite.

Randonneurs en herbe

Aïe ! Ça griffe

Charlotte et O'freez se sont perdus... pourtant le sentier semblait bien tracé, du moins au début. Mais au fur et à mesure les plantes ont pris le dessus et maintenant Charlotte ne sait plus où elle est, il y a des arbustes partout et de plus en plus touffus.

Aïe ! Une ronce s'agrippe à son pull et lui griffe le bras. Mais était-ce une ronce ou une autre plante à piquants ? Charlotte s'en serait bien passée et O'freez aussi ...

Les piquants servent aux plantes pour se défendre contre les herbivores. D'ailleurs on parle plutôt d'épines ou d'aiguillons pour les végétaux et de piquants pour

les animaux qui s'en servent eux pour se protéger contre les prédateurs.

L'épine est en fait une feuille, une tige ou même une racine transformée en excroissance dure et pointue alors que l'aiguillon au bout acéré provient de l'écorce de la plante et se détache plus facilement de son support.

Le chemin s'élargit enfin et les ronces ne sont plus qu'un mauvais souvenir. O'freez peut enfin se remettre à grignoter les feuilles des arbustes sans se piquer, et Charlotte est tout à fait rassurée. Mais elle ne devra pas oublier de désinfecter sa griffure en rentrant et vérifier qu'elle est à jour de son vaccin contre le tétanos !



On parle de piquant pour les animaux, comme par exemple le hérisson.

LE PIQUANT SE DÉTACHE OU SE TROUVE SUR UNE FEUILLE ? C'EST UN AIGUILLON

Sur la tige



Ronce

Sur les feuilles



Houx

Sur le calice (support de la fleur)



Chardon

Sur le fruit



Bogue (châtaigne)

LE PIQUANT SE CASSE, ABÎME LA PLANTE ? C'EST UNE ÉPINE

Rameau transformé



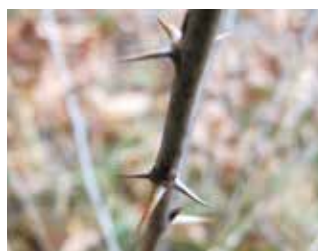
Aubépine
Pyracantha

2 Stipules (à la base des feuilles) transformées



Robinier (faux acacia)

1 feuille et 2 stipules transformées



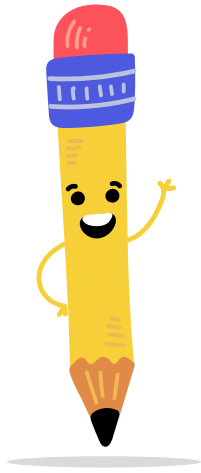
Epine vinette
Groseillier épineux

Rameaux et feuilles transformées



Ajonc

© Photos : Laura Billès / Pixabay



Nos lecteurs ont du talent

Randonneurs en herbe

L'Estafette 137 (juin, juillet août 2018) a fait l'objet d'un appel à créations auprès de ses lecteurs. Le thème « souvenir de rando » a inspiré de nombreux jeunes artistes qui ont ainsi participé au Grand jeu de l'été en envoyant dessins, poèmes, collages et histoires. Merci à tous les participants et encore bravo !

UNE RANDO FABULEUSE

Nous allons vous raconter notre aventure,
En pleine nature.
Cette si jolie rando,
Sous le chant des oiseaux

Notre si belle monture,
Avec sa si jolie carrure,
De cet être
qui s'appelle le cheval,
Un si bel animal.

Si imprévisible soit-il,
Notre confiance accordée ;
Nous lui donnons et il soit la respecter,
Mais ce n'est pas chose facile.

C'est fou comme c'est si beau,
Sur ces chemins si magiques,
Là où il pose ses sabots ;
Croyez-moi, c'est un être héroïque.

Sur la cadence de ses pas,
Nous en sommes déjà là ;
Nous arrivons aux écuries...
Cette randonnée est malheureusement finie.

Elle aura été si merveilleuse,
Nous en sommes tombées amoureuses.

Léna, 14 ans
Louisa, 11 ans



Ariane, 13 ans



Eléa, 7 ans



Line, 13 ans



Léna-Blanche, 12 ans



Ariane, 13 ans

Anagrammes

Remets les lettres dans le bon ordre afin de retrouver les mots sur le thème de l'hiver.

- ourteevcr
- ttnoe
- siolp
- ginee
- diofr
- ioanss

Charades

- Mon **premier** est la partie du corps située entre la tête et le thorax chez l'homme.
- Mon **second** est la 22^{ème} lettre de l'alphabet.
- Mon **troisième** est les initiales de randonnée équestre.
- Mon **quatrième** est l'organe du corps humain qui sert entre autres à la filtration de l'urine.
- Mon **tout** est un accessoire utilisé pour le bien être du cheval en hiver.

- Mon **premier** est la 10^{ème} lettre de l'alphabet.
- Mon **second** est une largeur de bande de papier peint.
- Mon **troisième** peut être qualifié de poussin, citron, or ou pâle.
- Mon **tout** est l'un des équipements qu'il est recommandé de porter à cheval ou en attelage lorsque l'on emprunte la route, particulièrement en cas de mauvaise visibilité.

Mots mêlés

- Estafette Hiver
- Randonnée Saison
- Cheval Doudoune
- Tourisme Equirando
- TREC Van
- Tartiflette Equitation
- Nature Cavalier

A	D	D	F	T	R	E	C	P	T	H	X	R	F
E	H	I	L	M	V	Q	G	Y	O	R	N	A	E
S	A	I	S	O	N	U	S	W	U	T	T	N	Q
T	C	A	V	A	L	I	E	R	R	D	W	D	U
A	H	E	A	E	Q	T	O	F	I	G	Q	O	I
F	E	A	N	D	R	A	K	T	S	M	O	N	R
E	V	P	M	F	G	T	J	Y	M	H	J	N	A
T	A	T	A	R	T	I	F	L	E	T	T	E	N
T	L	D	O	U	D	O	U	N	E	L	E	E	D
E	H	V	C	W	P	N	A	T	U	R	E	E	O

SOLUTION ESTAFETTE 138

- PHRASE MYSTÈRE**
Le brame du cerf.
- VRAI OU FAUX**
1. Faux
2. Vrai
3. Faux
- 4. Vrai
- MOTS CROISÉS**
1. Fontes
2. Bât
3. Cartes
4. Boussole
- 5. Couteau
6. Chaps
7. Tente
8. Casque
- LE MOT CACHÉ**
Sacoche

COMMENT RÉPONDRE

Répondez directement sur la page de votre Estafette ou sur une photocopie en notant très lisiblement votre nom, prénom, adresse et n° de licence FFE.
Les 6 premières bonnes réponses gagneront le DVD « Le Cheval c'est trop génial » et un guide des plantes toxiques.
Vos réponses sont à renvoyer avant le 15 janvier 2019 à FFE Tourisme, Parc Equestre, 41600 Lamotte.

MA LICENCE UNE ÉVIDENCE

20 19

LA LICENCE EST LE SIGNE D'APPARTENANCE À LA FAMILLE FÉDÉRALE ET LE PASSEPORT POUR PRATIQUER TOUTES LES ACTIVITÉS DE LA FÉDÉRATION FRANÇAISE D'ÉQUITATION.

GRÂCE À SA LICENCE,
CHAQUE CAVALIER PEUT :

- PRATIQUER SON SPORT SANS LIMITES
- ÊTRE UN INTERLOCUTEUR PRIVILÉGIÉ DE LA FFE
- ÊTRE BIEN ASSURÉ POUR TOUTES SES ACTIVITÉS
- PROFITER DES AVANTAGES LICENCE
- BÉNÉFICIER DE SA PAGE CAVALIER FFE
 - Pour imprimer sa licence.
 - Pour imprimer ses diplômes.
 - Pour accéder à son espace personnel.

TOURISME ÉQUESTRE

La licence permet de :

- Participer aux manifestations de tourisme équestre et aux compétitions officielles
- Se former, en passant les diplômes de Galops® et Galops® de Pleine nature, les brevets de pratiquant de tourisme équestre. Les formations au balisage et à la collecte GPS, organisées par les CRTE-CDTE, sont ouvertes aux titulaires d'une licence FFE de plus de 18 ans.
- D'enregistrer ses journées de randonnée sur le carnet électronique



Pensez à mettre à jour vos données personnelles sur votre Page Cavalier pour être régulièrement informé des activités et services FFE qui vous concernent.

Retrouvez toutes nos informations sur FFE.COM



FÉDÉRATION FRANÇAISE D'ÉQUITATION

Les balades forment la jeunesse

Generali Vie - Entreprise régie par le Code des assurances 602 062 481 RCS Paris

Depuis 1999, les cavaliers licenciés de la Fédération Française d'Équitation sont protégés par Generali qui est aussi devenu l'assureur de près de 4 000 clubs et le partenaire du plus grand rassemblement équestre au monde : le Generali Open de France. Monter bien assuré, c'est pouvoir partir en balade en profitant pleinement de l'instant, du sport et du paysage.

generalif.fr

