



Préconisations

pour le balisage
des chemins équestres



Objectifs

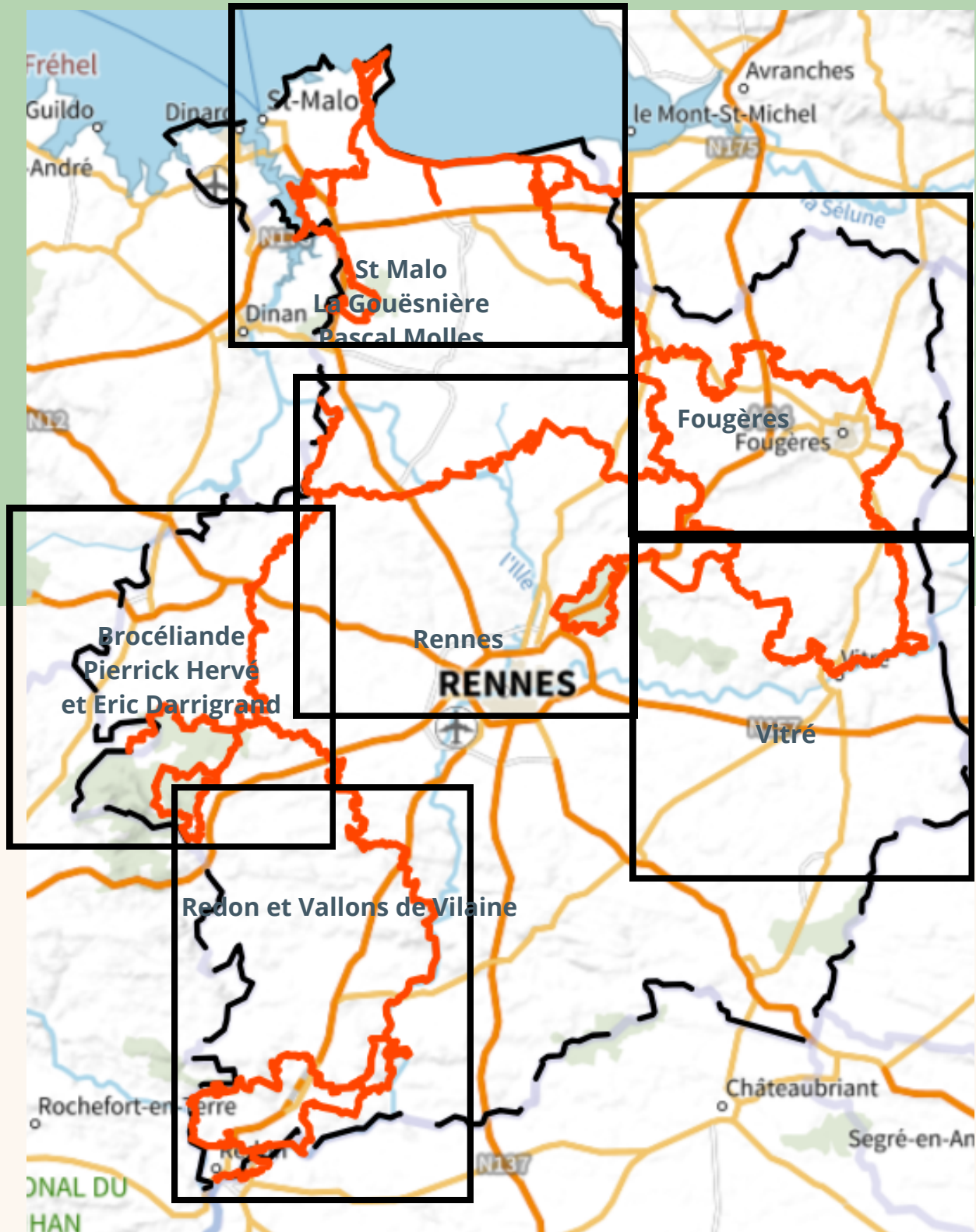


- Révision annuelle du balisage de l'Equibreizh : vérification et balisage
- Formation des équipes de baliseurs
- Organisation et méthodologie (référents par zone géographique, appel à bénévoles par secteur et constitution équipes, ordre de mission, distribution des cartes et matériel)

L'AACIV a élaboré ce guide de préconisations à l'attention des référents de secteurs et bénévoles dans l'optique d'un développement durable et maîtrisé du balisage équestre.

Ce guide a pour objectif d'aider les baliseurs en leur proposant des conseils et préconisations pour baliser l'itinéraire Equibreizh.

Découpage géographique Equibreizh



Découpage géographique Equibreizh



Généralités



Il y a deux façons de poser la balise Equibreizh

1. Continuité



2. Changement de direction



Principes du balisage

Il faut qu'une marque vienne régulièrement guider le cavalier et que sa fréquence soit fonction des risques d'erreur existants (bifurcations, fausses pistes...). S'ils sont nombreux, on doit resserrer les marques.

Efficacité du balisage, respect de l'environnement et discrétion.

Le balisage a également pour fonction de rassurer et de sécuriser le randonneur (s'il est novice ou qu'il ne connaît pas trop le milieu traversé).

Le baliseur devra être capable de s'adapter à la configuration du terrain afin de trouver le meilleur emplacement possible pour chaque marque.

Baliser est une question de bon sens ; il faut se mettre à la place du cavalier qui ne connaît pas le tracé du circuit et n'a pas forcément de carte. Il ne doit pas avoir à chercher les balises.

Le balisage se fait dans les 2 sens de circulation. Cela ne signifie pas qu'un arbre doit être systématiquement marqué sur les 2 flancs, mais l'emplacement choisi doit être le plus pertinent pour chaque sens de randonnée.

En règle générale, on mettra une balise toutes les 3 à 4 minutes de progression à cheval, c'est-à-dire environ tous les 500m. Cette distance est à adapter en fonction de la configuration du circuit.

Lors d'un changement de direction, mettre la balise tourner à droite/gauche quelques mètres avant le croisement puis confirmer la direction en mettant une balise continuité juste après le croisement. La croix est utilisée uniquement lorsqu'il existe une source d'erreur importante ou lorsqu'il n'y a aucun support pour mettre la balise de confirmation de la bonne direction.

Les balises doivent être placées perpendiculairement au cheminement et de préférence du côté droit du sentier par rapport au sens du cheminement (comme la signalisation routière).

Les différentes techniques

Différentes techniques de balisage Equibreizh sont possibles en fonction du support.

On distingue entre autres :

- le balisage à la peinture (forêt ONF Rennes) cette technique requière l'utilisation de pochoirs respectant les normes des balises officielles de la FFE ;
- les balises autocollantes et/ou en PVC

Pour cette dernière technique, les méthodes de clouage ou d'agrafage sur les arbres sont à utiliser avec précaution afin de ne pas toucher la partie vivante du tronc.

Dans les espaces naturels sensibles départementaux, il est formellement interdit de baliser sur des arbres. Le balisage sur poteau est obligatoire (si les supports sont manquants, répertorier sur la carte la localisation des poteaux à installer).

L'installation de supports artificiels tels que poteaux en bois, ronds ou carrés, est souvent préférable.

Il est interdit de baliser sur :

- les panneaux de signalisation routière ;
- les éléments du patrimoine bâti (église, lavoir, ...) ;
- les éléments du patrimoine naturel classé (menhirs, ...).

EDF et France Télécoms tolèrent le balisage sur les poteaux électriques et téléphoniques.

Outils

Avoir des vêtements adaptés, notamment pour la peinture et les opérations de débroussaillage :

vêtements à manches et jambes longues, gants (en latex pour la peinture/de jardinage pour le débroussaillage), chaussures fermées.

Prévoir des lunettes de protection pour les actions de préparation des supports (grattage des écorces) et éventuellement lors de l'usage d'aérosols.

Les actions de débroussaillage doivent rester sommaires : pas de tronçonneuses ou autres gros outils.

Partir avec un téléphone portable chargé et son ordre de mission.

Equipes de balisage de 2 à 3 bénévoles.

